

Af Lars Skibelund

Tekst og foto

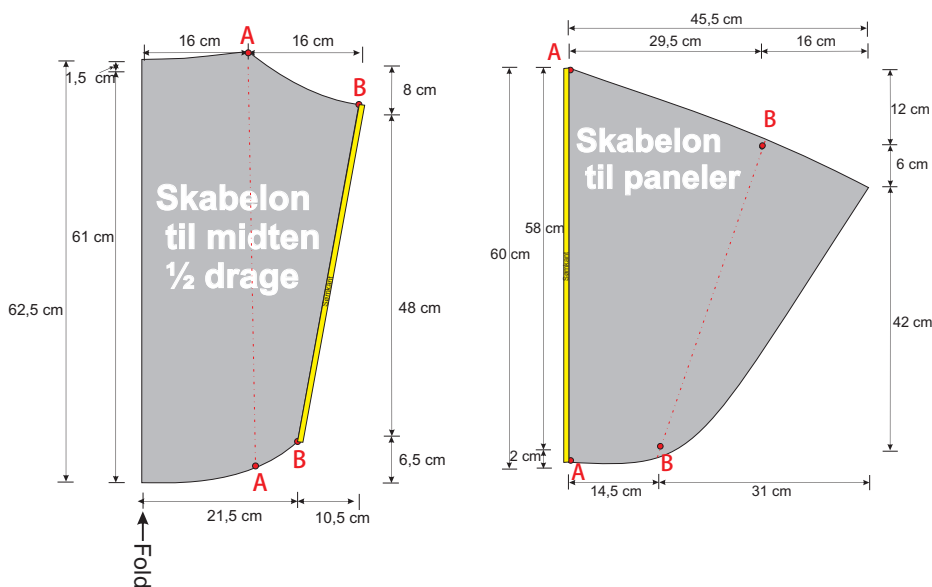
■ Man kan enten klippe eller skære panelerne ud af spilerdugen med en spids loddekolbe. Fordelen ved loddekolben er, at den "svejer" skærelinjen sammen. En klippet kant har en lidt kortere levetid end en skåret, men hvis man i stedet vælger at ombukke, er dette en meget holdbar løsning.

Som styreline anvendes bedst flettet line f.eks. med en trækstyrke på ca. 40 kg. Denne line kan også anvendes i forbindelse med halen og som flyveline.

Som flyveline kan anvendes flere typer liner med en trækstyrke på ikke under 12 kg. En 3-slået line kan anvendes, men har den ulempe, at linen har en tilbøjelighed til at vikle sig sammen, hvis den ikke straks vikles op på vindslet. En flettet line har ikke denne tilbøjelighed men er også noget dyrere. ■

Materialer:

- Ca. 2 m spilerdug
- 5 m flettet line, opdeles i flere stykker
- 1 stk ankerring i plast eller en nøglering i stål
- Limstift eller dobbeltklæbende limbane
- 30 cm plastslange ø 3 mm eller anden form for fyld til løbegangen i halen
- Vindsel til flyveline. Kan eventuelt fremstilles i sløjd.

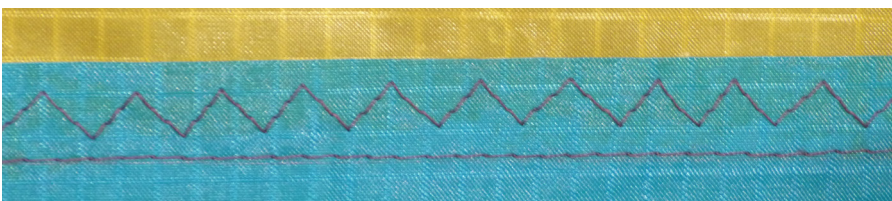
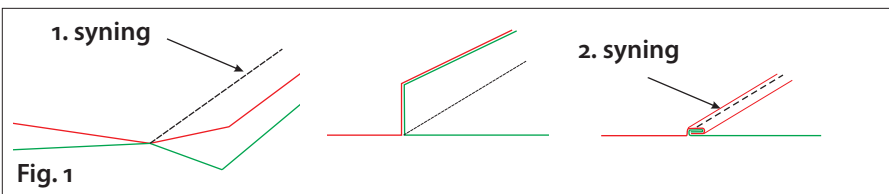
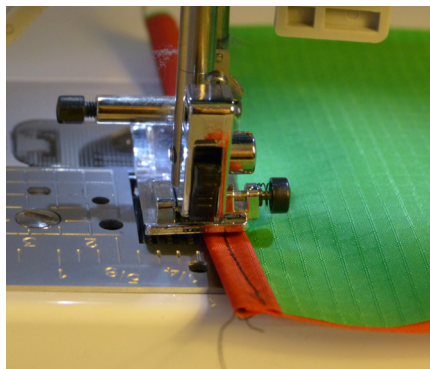
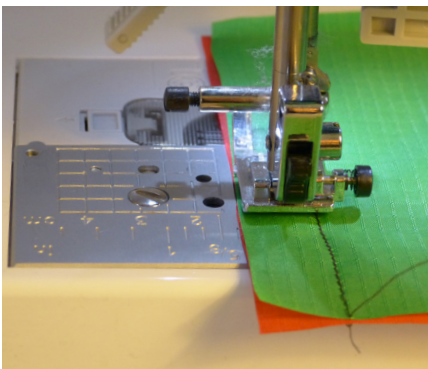


Fremstilling af dragens dele

1 Lav skabeloner af de to paneler, der skal anvendes til dragen. Det ene sidepanel skal spejlvendes, hvis du tager hensyn til oversiden på spilerdugen, ellers kan du blot vende det på den måde, du ønsker. Vær opmærksom på, at de viste skabeloner kun har sømtillæg, hvor panelerne skal sys sammen. Hvis de øvrige sider skal have ombuk langs ydersiderne, skal der tillægges minimum 1,5 cm sømtillæg på disse.

Tegn med en blød blyant langs skabelonernes kanter og marker de to sammensyningslinjer A-A og B-B samt tillægget til sammensyning, forbind punkterne med en blyantsstreg. Dette gør det lettere præcist at sy de to dele sammen.

2 Når alle dele er tegnet op på spilerdugen, klippes/skæres panelerne fri.

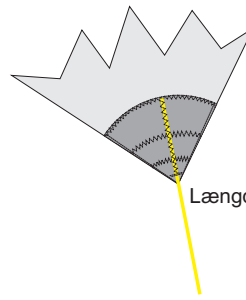
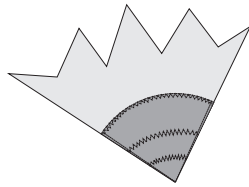
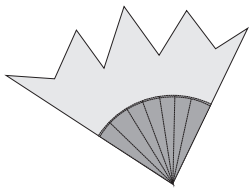


Syning

3 Anvend en Microtex nål 70/10. For at undgå for mange "huller" i dugen benyttes ved lige syning en stinglænde på omkring 3,5 mm. Hvis der sys forkert, kan syningen sprættes op, men der vil altid være huller efter nålen, vær derfor omhyggelig med sammenlimningen.

Da spilerdugen er meget glat, er det ofte nødvendigt at holde den sammen med f. eks. limstift eller et limspor fra en dobbeltklæbende lim. Læg lim på de flader der skal sys sammen hen ad vejen, så kun de felter der skal sys sammen lægges sammen.

Hvis kanterne skal have ombuk, sys disse først. Langs A-A og B-B sys først med lige sting, herefter sikres samlingen med en 3-stings zig-zag som vist på billedet til venstre. ▶



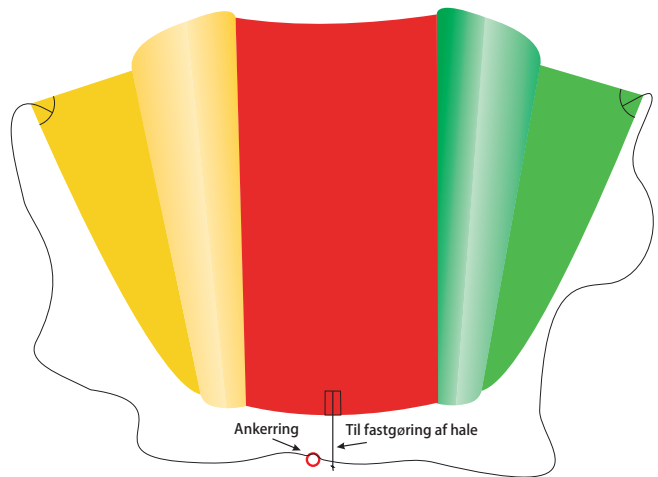
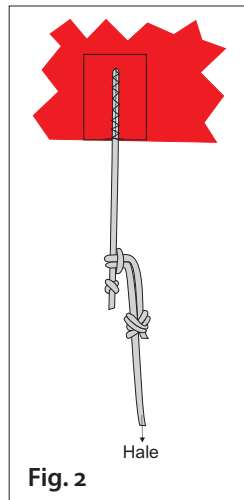
Styrelinen

4 Når dragen er syet sammen, skal hjørneforstærkningerne sys i. Der er flere metoder, her er vist lige sting (tv) og trestings zigzag (th). Det vigtigste er, at trækket fordeles i vinklen, så hjørnet ikke overbelastes.

5 Nu skal styrelinen fastgøres. En sikker metode er blot at sy linen fast i hjørnerne. Anvend lige sting til at sikre og herefter zig-zag syning for at fordele trækket. Styrelinen skal have en længde, der svarer til 3 gange dragens bredde + ca. 10 cm til isyning.

Halen

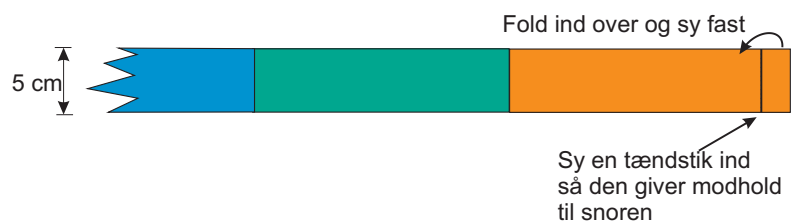
6 Midt på dragens bagkant indsyes også en forstærkning til fastgørelse af linen der skal fastgøres til halen. Anvend samme teknik som i hjørnerne med styrelinen. Linestykket skal være ca. 10 cm langt og i enden bindes en knude, hvortil halen fastgøres som vist på fig. 2.



Plan hale

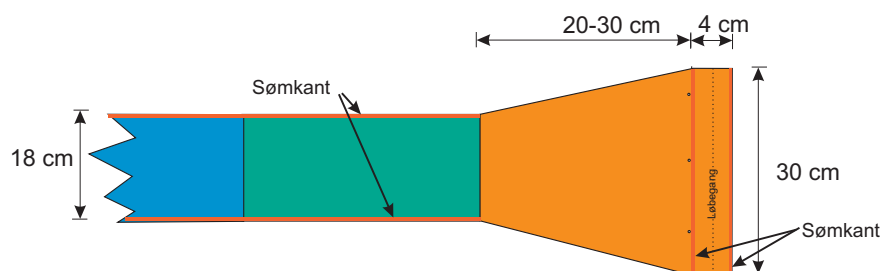
7 En plan hale kan fremstilles af 5 cm brede paneler, der klippes ud af rester. Stykkerne sys sammen i et stykke som vist på fig. 1 (se side 13). Halens længde skal være ca. 6 m.

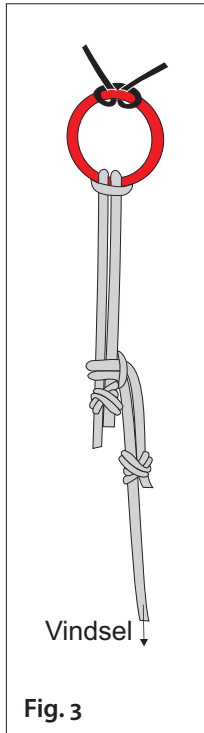
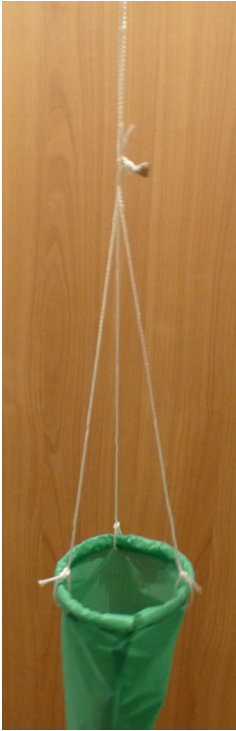
Enden af den lige hale forstærkes ved at bukke 4-5 cm af halen tilbage og sy den sammen. Sy herefter et stykke line fast, så der fremkommer et øje. Linens længde skal være ca. 30 cm, så den foldet er ca. 15 cm.



Rørhale

8 Rørhalen, der står flottere i vinden, skæres i 18 cm brede bånd, der sys sammen som vist på fig. 1 (se side 13). Første panel i rørhalen skæres i en konus (kegleform), hvor bredden er 30 cm øverst, så dette danner en tragt, hvor der kan også er en løbegang til at placere en tynd slange eller noget andet, der kan spænde åbningen ud. Længden af halen skal være ca. 3-4 m. Når halen har den rette længde, sys den sammen i længderetningen så der fremkommer et rør. Røret vendes ved at trække slangen gennem sig selv.





9 Rørhalen forsynes med tre liner der bindes om forstærkningen i løbegangen og samles i en knude. Lav et øje af et stykke line på ca. 25 cm. Begge haler fast om knuden med et lærkeknob. Den anden ende fastgøres til dragens haleline med et tilsvarende lærkeknob.

10 Flyvelinen på vindslet bindes på styrelinen som vist på fig. 3.



11 For at have styr på dragen kan der sys en fin pose af resterne af spilerdugen. Dragen kan foldes sammen så den næsten ingenting fylder, så lav ikke posen alt for stor.

Nu er det med at komme ud at flyve. God fornøjelse! ■



Lars Skibelund er folkeskolelærer og seminarielæktor. Har som underviser arbejdet med drager i mange faglige sammenhænge i skolen og i læreruddannelsen. Har gennem mere end 30 år været indehaver af dragefirmaet Drageriet, der forhandler materialer til dragebygning.

Gode råd om sikkerhed

- Flyv aldrig i regn- eller tordenvejr. Selvom det ikke tordner, kan der være elektricitet i skyerne.
- Flyv aldrig i nærheden af højspændingsledninger.
- Flyv aldrig, så dragelinjerne krydser en vej eller sti.
- Gener aldrig dyr med din drage, specielt heste kan blive meget bange.
- Lad aldrig flyvelinen løbe ud mellem hænderne – den kan på ingen tid skære sig dybt ind i hånden. Brug eventuelt handsker.
- Ifølge dansk lov må drager højst sættes 100 m op over jorden og ikke tættere end 5 km på en flyveplads eller lufthavn.

Find flere gode råd om sikkerhed ved drageflyvning på

→ www.drageriet.dk

Litteratur:

Lars Skibelund: *Drager i vinden*.
Dennis Stochholm: *Drager for alle*.